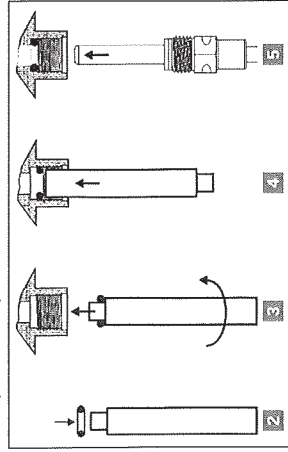


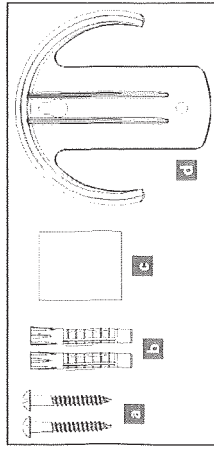
4. O-ringen trykkes helt på plads med den anden ende af montageskriften.
5. Temperaturføler med adapterforskrining sættes i kugleventilen og skrues fast.



Montagevejledning for energimålere med aftageligt regneværk

Regneværket kan adskilles fra flowsensoren og med vægbeslaget monteres på væggen. Displayet skal til en hver tid være tilgængelig for aflæsning. Flowsensoren har en beskyttelsesklasse IP65 og regneværket har en beskyttelsesklasse IP54.

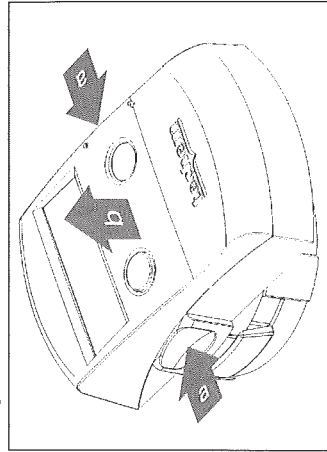
Wægbeslaget består af følgende:



- a. 2 stk. skruer
- b. 2 stk. rawplugs
- c. 1 stk. dobbeltklæbende tape
- d. 1 stk. vægbeslag

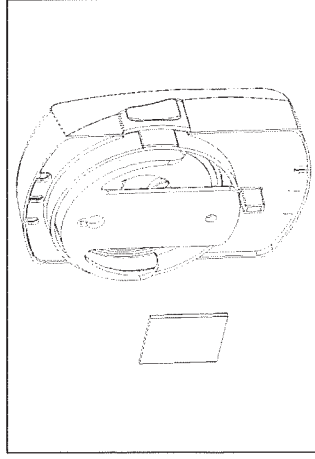
Fremgangsmåde ved montage af det dobbeltklæbende tape:

1. Tryk let på siderne ved regneværket (a) og loft regneværket af flowsensoren (b).



2. Klik vægbeslaget på regneværket.

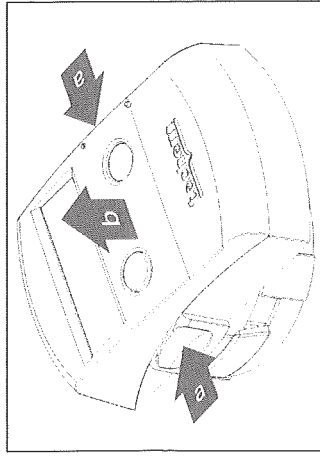
3. Fjern beskyttelsesfolien fra den ene side af det dobbeltklæbende tape og sæt tappen på vægbeslaget.



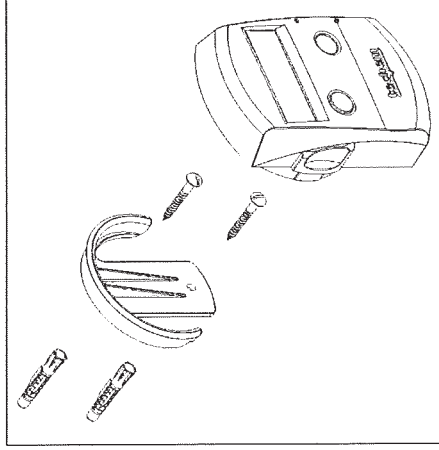
4. Fjern beskyttelsesfolien fra den dobbeltklæbende tape og sæt regneværket med vægbeslaget godt fast på monteringsstedet.

Fremgangsmåde ved montage af rawplugs:

1. Tryk let på siderne ved regneværket (a) og loft regneværket af flowsensoren (b).



2. Huller for rawplugs skal bores (Ø 6mm, dybde 40 mm). Bemærk max. længde på kabelstykke mellem volumenmålested og energimåler.



3. Skru vægbeslaget fast.
4. Sæt regneværket fast på vægadapteren.

Funktionskontrol

1. Stophanerne åbnes.

2. Afprøv installationens tæthed.

3. Tryk på tasten ved displayet for at tænde for energimåleren.

Energimåleren arbejder korrekt når:

- ✓ - gennemstrømningsmængden og temperaturen vises fornuftigt (se beskrivelse af displayvisninger nedenfor).

- ✓ - ingen af nedenstående displayvisninger forekommer:

- F-1 Temperaturføler defekt
- = Udskift måleren

- F-3 Returføleren registrer en højere temperatur end fremøbstøleren.
- = Kontroller at følerne er monteret korrekt

- F-4 Gennemstrømningsføler defekt
- = Udskift måleren

- F-5 Energisparefunktion er koblet til
- = Energimåleren måler korrekt

- F-6 Gennemstrømningsretningen i måleren er ikke korrekt
- = Vend målerhus og kontroller at den er monteret i returledningen

- F-9 Energisparefunktion er koblet til og der sendes midlertidigt ikke data
- = Energimåleren måler korrekt

- E-7 Energimåleren er defekt
- = Udskift måleren. Måleværdierne kan ikke anvendes

- E-7 Energimåleren er defekt
- = Udskift måleren. Måleværdierne kan ikke anvendes

- E-7 Energimåleren er defekt
- = Udskift måleren. Måleværdierne kan ikke anvendes

- E-7 Energimåleren er defekt
- = Udskift måleren. Måleværdierne kan ikke anvendes

- E-7 Energimåleren er defekt
- = Udskift måleren. Måleværdierne kan ikke anvendes

- E-7 Energimåleren er defekt
- = Udskift måleren. Måleværdierne kan ikke anvendes

- E-7 Energimåleren er defekt
- = Udskift måleren. Måleværdierne kan ikke anvendes

- E-7 Energimåleren er defekt
- = Udskift måleren. Måleværdierne kan ikke anvendes

- E-7 Energimåleren er defekt
- = Udskift måleren. Måleværdierne kan ikke anvendes

32.13 kWh

Afhjælpning af fejl

Før man leder efter fejl på energimåleren, er det vigtigt at undersøge følgende først:

- ✓ Er der varme på - kører cirkulationspumpen?
- ✓ Er stophanerne åbne?
- ✓ Er rørledningerne rene? (rens evt. filteret)
- ✓ Er dimensioneringen korrekt?
- ✓ Ved fejlkode F6 foretages følgende:

1. Kontroller installationen energimåleren (frem- el. returløb)

2. Generér positiv flow

3. Kontroller det aktuelle flow (LCD).

4. Afvent indtil LCD igen er ude (ca. 2 min).

5. Tryk igen på tasten

6. Vent i 1 1/2 minut.

Resultatet af registrering af flowretningen vises først efter ca. 1 1/2 minut.

7. LCD kontrolleres - er fejlkoden F-6 væk.

! Hvis F-6 bliver ved med at stå på måleren skal den udskiftes.

Afsluttende arbejde

1. Tilslutningsstykke og begge temperaturfølere skal plomberes.

2. Tilslutningsstykket skal mærkes med Techems klæbeplopperinger som er vedlagt.

- Tilslutningsstykke med Techem-geometri (gevind M 6x22, dybde 24,5 mm) med „TE“.

- Tilslutningsstykke med 2-geometri (gevind G2B, dybde 14,3 mm) med „ST“.

Optræder der flere fejl samtidig, vil fejlkoderne vises efter prioritet som følger: F4, F1, F6, F3, F9 og F5. Yderligere vil der ved fejl på måleren vises en advarselstrekant (se eksempel nedenfor). Undtagelse er ved displaytest: „alles aus“ / off.

Montagevejledning

Montagevejledning for energimåler

- Energimåleren er som standard til montage i returløb (Rücklauf). Bestilles specielt til montage i fremløb (Vorlauf). Oplys venligst placering ved bestilling.

! Bemærk energimåleren skal monteres korrekt efter type - retur- eller fremløb, som den er konstrueret til. Info om type findes på emballage og selve energimåleren.
Returløb = Rücklauf
Fremløb = Vorlauf

- Energimåleren kan monteres horisontalt eller vertikalt.
- I ejendommen skal energimålerne monteres ens.
- Displayet skal til enhver tid være tilgængelig for aflæsning.
- Energimåleren må kun monteres med det originale tilslutningsstykke. Adaptere er ikke tilladte (EN1434/14154).

! Justerings- og sikkerhedsmærkninger på energimåleren må ikke beskædiges eller fjernes. Sker dette bortfalder garantien og justeringsdygtigheden for måleren.

- Rørledningen gennemspules grundigt.
- Stophanerne i frem- og returløb lukkes.
- Blinddæksel afmonteres ved at dreje mod uret.
- Pakningerne ved tilslutningsstykket og O-ringen rengøres.
- Pakningerne skal smøres med et tyndt lag smørefedt (eks. Techem nr. 160 956).
- Energimåleren skrues på med håndkraft og strammes med Techems monteringsnøgle 1/8 til max. 1/4 omdrejninger.
- Regneværket drejes i den bedste aflæsningsposition.

Montagevejledning for temperaturføler

! Afstanden til evt. støj fra elektromagnetisk udstyr skal være min. 300 mm.

Returløbsføleren er enten integreret i energimåleren eller skal monteres i tilslutningsstykket. Fremløbsføleren bliver monteret i kuglehane eller T-stykket. Ved energimålervariant til montage i fremløb er det omvendt!

! Vi anbefaler at følerne altid bliver monteret direkte i flovet eks. via special kugleventiler.

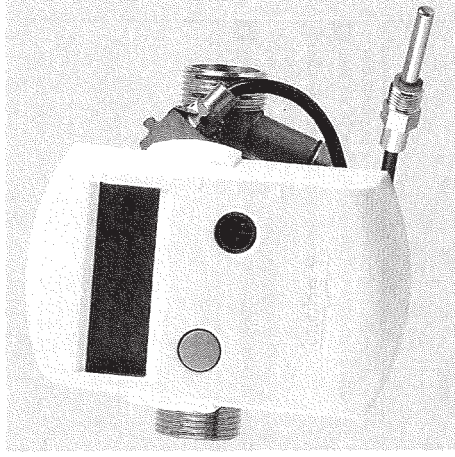
Montage af fri føler:

- Skruelåsen på kuglehane, T-stykket henholdsvis tilslutningsstykket løsnes.
- 2 stk. O-ringe er vedlagt. Den ene O-ring sættes på montagestiften og den anden O-ring er vedlagt som reserve.

! Ved et standard skift fjernes først den eksisterende O-ring og herefter monteres den nye.

- Ved hjælp af montagestiften, der drejes frem og tilbage, anbringes O-ringen i hullet for bundproppen.

Compact V e II (MID)



Vigtigt

Målggruppe

Denne monterings- og betjeningsvejledning henvender sig til uddannet personale. Grundlæggende viden forudsættes.

Egenskaber

- Energimåleren leveres i flere varianter f.eks. med integreret returløbsføler og fri fremløbsføler (se billedet øverst), med integreret fremløbsføler og med fri returløbsføler eller med begge følere udvendige.
- Regneværket er aftagelig ved nogle varianter.
- Energimåleren er udstyret med en flow retningssensor. Hvis måleren løber baglæns vil der foran cifrene være et "-" tegn.
- Energimåleren kan fjernaf læses.
- Fjernaf læsningsfunktionen aktiveres med software TAVO.

Forudsætninger

- Energimåleren skal beskyttes mod materialer der er magnetiske samt snavs f.eks. ved brug af snavsopsamlere, vandrensning og filter.
- Før snavsopsamleren og efter energimåleren monteres stophaner.
- Tilslutningsstykket samt special kuglehane eller special T-stykke skal installeres nøje efter monteringsvejledningen.

vha. korte tastetryk.

Et "2" tal i displayet nederst til venstre er kendetegnet for din betjening af energimåleren:



Efter EU forskrifter

Hermed erklærer Engelmann Sensor GmbH som producent af Delta Tech Compact V e, at energimåleren overholder relevante retningslinier:

- EMV-retningslinie (2004/108 EG),
- R&TTE-retningslinie (1999/5/EG) og
- Måler-retningslinie (2004/22 EG).

Tilladelsesnr.:

DE-09-MI004-PTB012

Engelmann Sensor GmbH
Rudolf-Diesel-Straße 24-28
D-69168 Wiesloch-Baieratal

Betjening

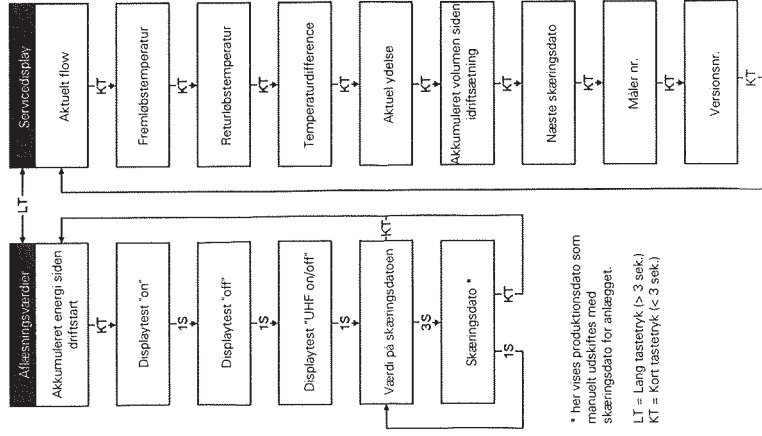
Display

Ved normaldrift er displayet slukket. For at aktivere displayet trykkes tasten til venstre nederfor displayet.

Ca. 2 minutter efter det sidste tryk på en taste afslutter displayet automatisk.

Brugerflade

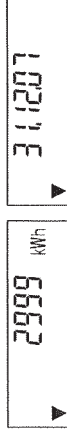
Energimåleren har 2 brugerflader - aflæsningsdisplay og servicedisplay.



* her vises produktionsdato som manuelt udlæses med skæringsdato for anlægget.
LT = Lang tastetryk (> 3 sek.)
KS = Kort tastetryk (< 3 sek.)

Med et langt tastetryk kan man skifte mellem de 2 brugerflader.

Med et kort tastetryk kan man skifte fra visning af den akkumulerede energi til displaytest "on". Herefter skifter displayet automatisk til visning af statusvisning og skæringsdato. Disse to visninger er kendetegnet med en trekant (se nedenfor).



Herfra kommer man tilbage vha. en kort tastetryk til visningen af det akkumulerede energi.

Visningerne i servicedisplayet kan gennemgås i rækkefølge